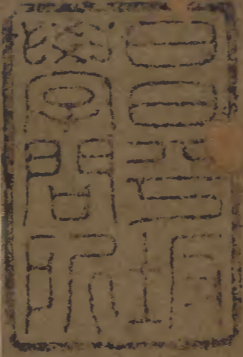


致富全書



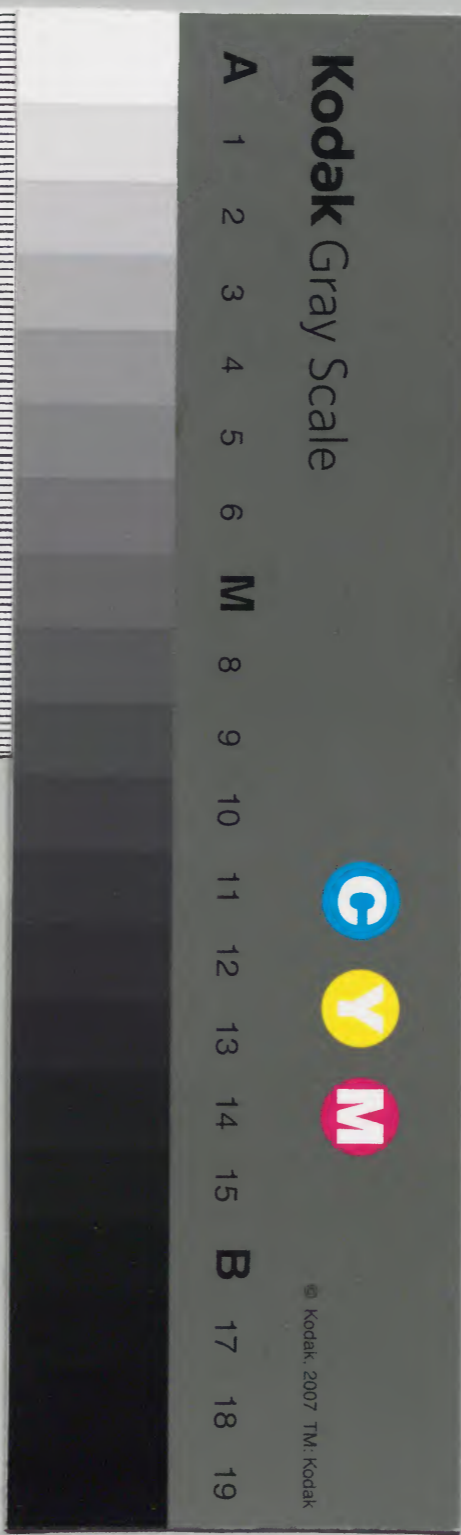
漢書門			
二	五	六	三
一	三	五	三
四	一	五	三
冊	架	函	號

內閣文庫			
三〇	二	五	漢
函	九	六	書
十	四	三	
架	冊	號	類

內閣文庫	
番號	漢 2563
冊數	4 (1)
函號	300-128

農家 一三

300-128



乾隆十四年重鑄

陶朱公原本

增補致富全書

金閻文忠公堂藏板

重訂增補陶朱公致富全書卷之一目錄

穀部

耕種總論

開荒

鋤田

浸種

壅田

抑時

耘耨

閏稻

收穫

留種

稻品

種麥

收麥

燕麥

蕎麥

黍稷

蘆稔

芝麻

麻

苧

棉花

藍

蔬部

山藥

芋蕓

香蕓

落花生

白蘿蔔

胡蘿蔔

蕓

薄荷

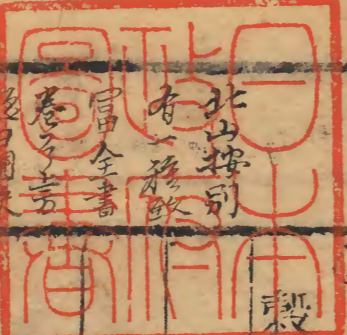
紫蘇

菲

荳蔻

蒜

北山按別
富全書
卷之五
下醫陶朱
公原古周
合華堂
補次增補
羣芳致
富全書
金閻文
忠堂藏
版見周文
華自序
云通潤



淺草文庫

李松樓

SI-008

沿顧其佩
 手訂花
 史才卷
 園之乃用
 允翁先
 生所輯
 之命管
 兒唐採
 而竟其
 局初之先
 育亮子
 吾父子署
 曰山甫圃
 史絕才名
 致富全
 書之華
 王元懋
 陳元孟

葱	菜	芥菜	菠薐
莧菜	蒿苳	茄	葵白
西瓜	甜瓜	南瓜	王瓜
生瓜	菜瓜	冬瓜	絲瓜
瓠	扁蒲	豆	菜豆
豌豆	蚕豆	赤豆	扁豆
刀豆	豇豆		

木部

種樹總論	松	柏	杉
槐	榆	楊柳	梧桐
櫻櫚	冬青	梔子	楮
柏	梓	漆	皂莢

二序亦
 不言之
 顧書賈
 做致家金
 出名詩子
 易書身

椿	椒	榕	茶
竹	桑		
果部			
梅	桃	李	杏
梨	梅	林擒	葡萄
銀杏	橘	棗	胡桃
栗	榛	柿	香圓
木瓜	枇杷	櫻桃	石榴
荔枝	龍眼	橄欖	檳榔
藕	菱	茨菰	芡薺
芡實	甘蔗		

卷之二 花部

我花總論

物性土性異同

山茶 瑞香 紫荆 珍珠

海棠 秋海棠 玉蘭 牡丹

杜鵑川鵑附 繡毬八仙附 桂花 蠟梅

薇花 茉莉 玫瑰 合歡

郁李 山礬 甘州枸杞 芙蓉

白菱 紫丁香 虎刺 西河柳

凌霄花 金絲桃金梅附 夾竹桃 柳穿魚

天竹 迎春金雀附 棣棠 薔薇刺附

十姊妹 酴醾木香附 錦帶 佛桑

芭蕉 菖蒲 千年薑 吉祥草

翠雲草 金錦草 蘭花諸蘭附 菊花

芍藥 水仙 蓮花 嬰菜

麗春 剪春羅剪秋附 鳳仙 葵花

百合 金盞 萱草 金錢銀錢附

雞冠 雁來紅十林附 白萼 蛺蝶花

決明 紅蕉 石竹洛陽附 映山

淡竹葉秋壯附 花柳分春京蓼附 龍膽草金莖附

珊瑚 半枝蓮笑層附 竹葉蘭排金附

紫茉莉錦荔枝附 紫草 嬰麥 滴滴金蒿蓓附

素馨 紫草 曼倩花 二全花

金燈 虎耳 含笑玉簪良姜附 番椒佛頭青附

僧鞋菊萬壽菊五九菊附 金鈴菊 寶相 枳殼

指甲花 蓼花

藥部

貝母

地黄

天門冬

甘菊

藿香

稀莨草

牛膝

小茴香

麥門冬

黃精

五味子

薏苡

吳茱萸

紫草

五加皮

桔梗

防風

紅花

枸杞

紫花地丁

畜牧部

養蠶

養魚

養鶴

養牛

養馬

養猪

養羊

養雞

養鵝

養鴨

養蜜蜂

養猫

附

耕種吉凶

田家曆

每月栽種書

卷之三 占候部

風雨雜占

又風雨占

四季二十八宿分占

二十八宿風雨歌

流星占

四季占雨

風濤占

十二月總占

山川地土占

草水魚鳥占

詩賦部

題十二月耕圖

趙子昂

題十二月織圖

趙子昂

田園卽事

趙子昂

四時田園雜興

康太和

勸農二律

虞清霞

湧翠亭記

白玉蟾

梅花賦

宋廣平

戲題採蓮詞

唐伯虎

清平樂詞

陳眉公

減字浣沙溪

陳眉公

臨江仙詞

陳眉公

山居自樂詞

陳眉公

題馬跡山 錢淵 漁樵問答歌 唐伯虎

山居吟 陳眉公 田家樂 沈石田

題莊伯寧畫 陳叔達 題畫 唐伯虎

風花雪月四闕 唐伯虎 山居樂事 集諸名公詩

茶具十咏 陳龜蒙 姑蘇八景詩 唐伯虎

卷之四 四季備攷

立春 春分 立夏 夏至

立秋 秋分 立冬 冬至

孟春 仲春 季春 孟夏

仲夏 季夏 孟秋 仲秋

季秋 孟冬 仲冬 季冬

羣花備考

梅花 蘭花 蓮花 桂花

水仙 牡丹 芍藥 菊花

海棠 玉蘭 茉莉 合歡

萱花 梨花 杏花 桃花

李花 石榴 山茶 山礬

木槿 櫻桃 木蘭 瑞香

紫丁香 荼蘼 薔薇 木香

芙蓉 玉簪 金錢 鳳仙

芭蕉 菖蒲 竹 松

柏 檜 椿 槐

梧桐 楊柳

衛生

按摩總訣

按摩背上要穴

先左手做

按摩頭上諸穴

按摩面上諸穴

按摩胸腹諸穴

按摩兩足諸穴

却病要訣

重陽祖師功行說

治心氣法

治肝氣法

治脾氣法

治肺氣法

治腎氣法

太上玉軸六字氣訣

延年六字歌

運氣法

行持法

十二段錦

清心說

逸仙子辨惑論

真仙總論

固精訣

真空篇

內丹三要論

養生雜錄

服食

春季調攝

細辛散

菊花散

延年散

黃芪散

夏季調攝

荳蔻散

橘紅散

香薷飲

秋季調攝

威靈仙丸

二仁膏

冬季調攝

禦寒湯

陳橘丸

服松子法

服柏實法

服茯苓法

服黃精法

不畏寒方

服枸杞法

牛乳益氣方

五加皮酒

服蓮子法

仙木丸

芡實粥

竹葉粥

蔓菁粥

甘蔗粥

沙穀米粥

山藥粥

稠豆粥

百合粥

茯苓粥

糖蒸茄

釀瓜

蒜苗乾

藏芥菜

製芥辣

精茄子方

糟姜方

糟蘿蔔方

三和菜

十香豆方

芝蔴醬方

乾閉瓮菜

水豆豉方

茭白酢

造穀菜方

蒜冬瓜

五美姜

五辣醋方

枸杞頭

茭料

蕓菜

野苧菜

萎蒿

茉莉菜

鷺腳花

紅花子	竹茹	金蓮花	芙蓉花
玉簪花	梔子花	木菌	藤花
芭蕉	蓮房	松花蕊	水苔
鳳仙梗	蓬蒿	蕎麥葉	鴛腸草
雞腸草	鱗生	炙魚	水醃魚
肉鮮	爐焙雞	夏月醃肉方	風魚法
肉生法	魚醬	酒醃蝦法	煮蟹 <small>青色蛤蜊</small>
造肉醬法	治食 <small>有法條例</small>	救荒方	辟穀方
又辟穀方	又辟穀方	防儉餅	避難飲食方
服茶术方	又方	又方	黃山谷煮豆帖
休糧方	大道丸	辟穀休糧方	休糧學道方
食生黃 <small>豆法</small>	服白滾餅	淡黃蘗煮 <small>粥法</small>	療垂死飢人方終

重訂增補陶朱公致富全書卷之一

地財莫禁勤者致富百穀有秋名花維茂居然漢陰草茅非陋
集種植

耕種總論

周禮太宰以九職任萬民一曰三農生九穀二曰園圃藝草木三
農平地農山農澤農也九穀黍稷秫稻麻大小豆大小麥也園圃
謂在田畔樹菜蔬果音者李時珍曰木實曰果草實曰蔬張宴
曰有核曰果無核曰菓○楊泉物理論曰梁者黍稷之總名也稻
者漑種之總名也菽者衆豆之總名也三穀各二十種爲六十種
蔬果之實助穀各二十種爲百穀百穀者衆種之總名也○周禮
職方氏辨九穀之數揚州荊州其穀宜稻豫州并州其穀宜五種

黍稷菽 青州其穀宜稻麥兗州其穀宜四種黍稷雍州冀州其穀

宜黍稷幽州其穀宜三種黍稷○王氏農書云耕地之法未耕曰

生已耕曰熟初耕曰易再耕曰轉生者欲深而猛熟者欲廉而淺

○泥似勝之云春地氣通可耕堅硬疆地黑墟土輒平磨其塊以

殺草草生復耜天有小雨復耕和之勿令有塊以待時所謂疆土

而弱之也杏始華榮輒輕耕弱土望杏花落復耕耕取躡之草生

有兩澤耕重躡之士甚輕者以牛羊踐之如此則土疆所謂弱土

而強之也○齊民要術云秋耕宜早春耕宜遲遲者以春凍漸解

地氣始通方可犁鋤早者乘天氣未寒將陽和之氣掩在地中也

開荒

先燒去野草犁過種芝蔴一年使草根腐爛然後種五穀俗云荒

地種芝蔴一年不出草蓋芝蔴葉上瀉下雨露最苦草木枯之必

萎凡嘉花果之旁勿種芝蔴。

鋤田

殘年鋤平地使水凍堅實至來春以灰糞灌之引水浸過然後撒

種則種子不陷土易生發耳。

浸種

早稻清明前晚稻穀雨後將稻種揀去粒長色紅者河水浸之瓦

器盛之晝浸夜收芽長二三分候清明天氣抖鬆撒種蓋以稻草

灰農書云以雪水浸種倍收且不生虫

糞田

河泥灰糞為上麻豆餅次之先勻入田內然後插秧各隨土性所

宜統志云雷陽稻十一月下種揚雪耕耘次年四月熟與他地迥

異菽園雜記云新昌嶧縣有冷田不宜早水夏至前後始插秧秧

成裸使不用水在烈日暴土。坵裂無妨。至七月盡八月初得雨。則土蘇濫而禾茂。長此時無雨。然後汲水灌之。若日暴未久而得水。太早則稍稈冷瘦。多不叢生。山陰會稽之田。灌塩鹵或壅塩草灰。不然則不茂。寧波台州近海處。田禾犯鹹潮則死。故作裸堰以拒之。嚴州壅田都用石灰。台州則燬螺蚌蠃蛤之灰。不用人畜糞。蓋人畜糞壅田。禾草皆茂。蠃灰則草死而禾茂。故用之。

插蒔

芒種後三時內拔秧洗根去泥。揀出稗草。趁天陰時候急忙揀蒔。約六莖爲一叢。六棵爲一行。稗行宜直。以便耘攪。淺插則易發。稗與秧宜辨葉上光滑色微黑者爲稗。葉有鋒芒色微黃者爲秧。凡種五穀宜成收滿平定。忌辰日。

耘攪

稻初發時用攪鋤于裸行中。搜鬆稻根則易旺。攪所攢根則根直。生向下。五六日後耘去稗草。再停五六日。又耘一次。諺云。一粥一飯。餓不殺。一耘一攪。荒不殺。

閣稻

稻苗旺時將灰糞或麻豆餅屑撒入田內。立秋後不添水。晒十餘日。謂之閣稻。待土乾裂。復引水淺浸。謂之養稻。水直至成熟時方可去水。

收穫

八九月間築場圃。以木爲架。或編荆作城門樣。深丈許。高六七尺。十月收稻穀堆積在上。夜間就內安臥。不惟煖。可避寒。兼以夜能防警。

留穀

揀選穀之美者晒乾篩淨分別種類各自包裹仍須記號明白高懸屋梁去處以防鼠耗

稻品 各種梗米皆能補脾胃益五臟壯氣力止洩痢○糯米補中益氣寬腸多食發熱

稻性宜水說文謂之稌音沭國謂之粳音糯黏者為糯又謂之秣音育

不黏者為秈音耕又謂之粳音沭勝之云三月種秈四月種秣糯無芒

梗有芒類之小者為秈音耕早熟故曰早稻梗晚熟故曰晚稻京口

人稻謂之梗音耕小稻謂之秈音耕其粒細長而白者為箭子○其粒大

而芒紅皮赤五月種九月熟者為六十日稻遲者為八十日稻又

遲者為百日赤毘陵亦有六十日秈八十日秈音耕自日秈之品皆自

占城來太平則曰拖梨歸闕地無芒而粒細者為占城稻○其粒

尖色紅而性硬四月種七月熟者為金城稻乃高仰之所種松江

謂之赤米四明次于占城即百日赤也○其粒長而色斑者松江

受砒石
毒糯稻
草燒灰
調青黛
三錢服

孕婦胎
動不安
或腹述
腹痛下
黃水用
糯米一
恰黃芪

謂之勝紅蓮性硬而皮莖俱白者為擺音把梗音亞稻○其粒大色白

稗音背軟而有芒者為雪裡棟○其粒白無芒而稗矮者為師姑秈

○其粒赤而稗芒白八月熟者為早白稻松江謂之小白四明謂

之細白九月熟者為晚白又謂之蘆花白松江謂之大白○其三

月種六月熟者為麥爭場○其再蒔而晚熟者為烏口稻色黑而

耐寒松江謂之冷水結○其粒白而大四月種八月熟者為中秋

稻松江謂之早中秋又謂之閃西風○其粒白而殼紫者為紫芒

稻○其秀最易者為下馬看又謂之三朝齊其松江七月熟粒小

滑柔有紅芒白芒之別者為香杭○其粒小色斑以一撮和米炒

之馨美異常者為香子又謂之香欄○其湖州一穗三百餘粒者

為三穗子○其粒長而釀酒倍多者為金釵糯○其色白而性軟

者為羊脂糯○其芒長而穀多白斑者為胭脂糯太平謂之硃砂

改富全書 卷之一 木部

川芎各
五錢煎
至八分
服二次

虛汗不
止用小
麥煎湯
飲之

糯。其太平厚稔紅黑斑者為虎皮糯。其粒最長白稔而有芒
四月種七月熟者為趕陳糯。太平謂之趕不着又謂之抽糯。其
粒大而色白者為矮兒糯。其稔黃而芒赤已熟而稔微青者為
青稔糯。其粒大而色白芒長而熟最早釀酒極美者為蘆黃糯。
湖州謂之泥裡麥言其不待口之晒也。其粒圓白而稔黃大暑
而收不宜于釀酒者為秋風糯。可以代稔輸租又謂之瞞官糯。松
江謂之冷粒糯。其不耐風水四月種八月熟者為小娘糯。其
湖州色烏而香者為香糯其稔挺而直者為鉄槩糯。如馬鬃而
色赤者為赤馬鬃糯。
種麥。大麥味甘溫寬腸胃調中益氣化穀食壯氣血
小麥微寒除煩止渴養心氣心病宜食之
大小麥秋種冬長春秀夏熟其四時中和之氣北人漫撒南人撮
撒北麥花晝發故宜人南麥花夜發故發病白露後將田鋤熟掘

絞腸痧
痛用蕎
麥炒過
水煎服

深溝以灰拌勻密種。諺云無灰不種麥。又云大麥不過年小麥不
過冬。又一種穰麥名旱麥色青皮厚磨粉蒸食。孫真入云麥芒入
目煮大麥湯洗之小麥苗能退胸中邪熱消酒毒除黃疸利小便
收麥
麥半黃時趁天晴收割過熟則拋費農家忙促無如蚕麥諺云收
麥猶如救火遲恐遇雨則傷
藏麥
三伏烈日之中晒極乾先將稻草灰鋪缸底。帶熱而收復以灰蓋
之用蒼耳剉碎或蚕沙和入其中可免化蛾。
蕎麥味甘平寒寬腸胃氣力鍊斤藏澤穢久食
發病。小兒火用以蕎麥調粥之自愈
一名烏麥莖弱而赤花繁而小實有三稜老則烏黑也立秋前後
下種稠密撒子結實則多八九月收刈。性畏霜烈日晒令口開春

本草全書 卷之十一 木部

心痛多
年不瘥
黍米淘
汁隨意
搗服

取作飯亦可磨麴其硬燒灰淋汁洗牛馬瘡癩

黍稌味甘微寒能補脾胃養五臟

尚弘景曰黍米與黍米相似而粒殊大李時珍曰黍有赤白黃黑數種春分前後將灰土和子種之黍心初生畏露每早將苗麻散塗長繩上令兩人對持于黍上牽拽抹去其露陳藏器曰稷稌一物也唯祠事用之諺云刈黍欲早刈稌欲晚黍可釀酒稌可作飯李時珍曰稷為五穀之長而屬土故祠穀神者以稷配社

蘆稌味性與黍稌略同難產用根燒灰服

一名蜀黍春月種秋月收莖高丈許似蘆荻而內實葉亦似蘆穗大如帚粒大如椒紅黑色米性堅實粘者可和糯釀酒不粘者可作糲煮粥稍可作筴莖可織箔席編籬扎也博物志云地種蜀黍年久多蛇

小兒頭
面瘡及
諸虫咬
傷嚼生
芝麻救
之

芝麻性寒炒則性熱治虛勞去風氣通血脈潤肌膚與乳母食之小兒永不生病

一名脂麻一名巨勝即胡麻也有黑白黃三色莖方花白節節結角四稜六稜者房小而子少七稜八稜者房大而子多宜肥也春夏俱可下種榨油存滓可打餅攤田

蘇蘇蘇味苦平治赤白痢疾炒研為末密湯服一錢即愈

春間以灰拌子撒種肥地蓋以土灰腐草密則細疎則粗葉生後帶露芟耘趁天陰澆糞忌辰日五六月開細黃花成穗結實如胡荽子有雌有雄雄者為京雌者為苴其穉可作燭心又一種苴音蘇葉似苧而薄實殼如蜀葵子黑色皮可作布打索

苧味甘寒筋傷疔虫咬傷搗根敷之雞魚骨鱗用根搗汁灌之立效

二月子種宿根亦自生葉如楮葉花如白楊而長一朵凡數十種青白色其子茶褐色九月收之凡種先鋤地作溝用汚泥填壟每

溝約疎五六尺或一尺撒子勻種五月刈者為頭帶七月刈者為二帶九月刈者為三帶皮可績以為布若過時不刈而生傍枝則芽皮不長生花則皮老而粘于骨不可剥矣

棉花

血崩金瘡用白綿及布燒灰服之。子油治惡瘡疥癬若以點燈損日。

穀雨時下種入秋開黃花如秋葵而小結實如桃中有白棉綿中有子亦有紫棉者凡種先將種子用水浸片時瀝出以灰拌勻每穴種五六粒待苗出時密者芟去止留盛者二三棵其鋤草不厭頻白露後收取紡織為布李時珍曰不蚕而綿不麻而布利被天下其益大哉核可榨油渣可打餅飼牛肥田吳錄所謂交州永昌木棉樹高四五丈花色紅如山茶子如楮實綿出子中者即今攀枝花前齒齶其軟雲間通志以為木棉花蓋暹蔡氏之誤耳

應生虫
服用飯

藍 腹中整發藍葉一升搗以水三升絞汁每服一升日二次。卒自羅地藍汁港之。

藍汁
五分
次服

凡五種蓼藍五六月開花成穗淺紅色子亦如蓼歲可三刈蓼藍葉如白菘馬藍莖如苦蕒即大葉冬藍也吳藍長莖如蒿花白色木藍莖如決明葉如槐葉七月開淡紅花結角如小豆角諸藍不同作澱則一也臘月下種每日早上水洒至苗長二寸許肥地打溝成行分栽仍每日澆水五六次夏至前後看葉上有破紋方可收割每五十筋川石灰一石于大缸內水浸次日變黃色去穢用木爬打轉粉青色變至紫花色然後去清水成靛崔寔月令曰榆莢落時可種藍五月可刈藍六月可種冬藍

山藥

味甘溫平補諸虛百損去風濕上遊風腰間冷氣常食強陰益精

古今他書作菜

負脂雜錄曰山藥本名薯蕷唐代宗諱豫改名薯藥唐代宗諱曙遂名山藥非二物也種法先將肥地鋤鬆作城揀取美種以竹刀切段約二寸許排列種之覆土五寸許旱則澆水牛糞麻餅雞忌

禁口痢
川山藥
半生半
炒為末
每服二
錢○手
足凍瘡
山藥

文者全書

卷之十一 蔬部

七

發糜泥敷之

八糞生苗後以竹扶之紫莖綠葉葉有三尖開花成穗淡紅色其子別結于一旁亦可食今人所稱實遠則濟寧近則嘉定嘉定雖少于濟寧而味更甘矣他土種者皆不及也

羊味辛平有毒寬腸胃充肌膚多食困脾薄氣葉敷諸般瘡癩疔毒及諸虫咬傷神效

一名蹲鴟有水旱二種旱芋山地種水芋水田種水芋味澆莖亦可食種法先于南檐掘坑以糞糠鋪底將芋種放下用稻草蓋之三月埋肥地而發數葉移栽近水處區行欲寬寬則透風芋本欲深深則根太堆以河泥或用灰糞霜降後葉使液歸根當心出苗者為芋頭四邊附之而生者為芋子又一種野芋有毒能殺人

香蕪

味淡甘大者如雞卵小者如彈丸種法二月鋤地成溝入種用雞糞灰蓋其間發藤以竹引之十月起土煮數滾點茶甚好

落花生

藤蔓莖葉似扁豆開花落地一花就地結一果其形與香蕪相類亦二月內種喜鬆土用隔年肥灰堆宜栽背陰處秋盡冬初取之若未經霜則味苦與香蕪山藥俱出嘉定瀕海之地

白蘿蔔辛溫利五藏解麵毒寬中止渴消食下氣利大小便。胡蘿蔔味與主治略同

一名萊蕪六月下種以疎為良秋採苗冬掘根太湖邊出者甘而鬆又一種紅皮者辣而實昆陵間有之鬆土頻澆易活帶露勿鋤犯則生虫。胡蘿蔔元時始自胡地來宜湖沙地六月下子七月分栽十月取根生熟皆可啖根有黃赤二種開碎白花質簇如金子如蛇床子又如時蘿子褐色

薑性純陽味溫辛治風寒利九竅開胃止嘔解臭穢通神明。澤云薑皮則寒去皮則熱

通州出者良宜沙地清明後三日取母薑種之培以糞沙壟以灰

婦人乳 瘡癩痛 寒熱以 白蘿蔔 用鹽少 許搗和 敷患處 可愈 鮮臭差 汁噴塗 除根咬 刺用姜 汁

宮中博農 園中亦宜 為正身 蒜門瓜下

糞立夏後蚕大眼時芽出棚遮烈日秋社採之遲則漸老成絲矣
小雪前後將種晒乾藏窖內免致凍損諺云養羊種姜子利相當

薄蒿 辛苦氣涼溫主傷寒發汗去頸膈風及小兒風
廼驚風消宿食惡氣及腹脹霍亂骨蒸勞熱

蘇郡有臥龍街鄉澤為龍首故名龍腦其香味辛涼直透人頂門
較他處產者果勝種法于清明內配舊根發芽者移栽不甚喜肥

此用清糞澆三四次小暑後晒乾用之

紫蘇 辛溫寬中下氣開胃胎前腹痛霍亂轉筋逐風
紫蘇 辛溫氣通大小腸理脚氣解諸魚蟹之毒

莖葉俱紫嗅之有香三月下子四月分秧初種先澆河水俟活澆

糞水十月收子入藥伏天摘其莖葉入陶醬。白蘇莖葉俱淡綠

色種法與紫者同性喜糞須頻澆味淡而鬆但可作糖纏食別有

野蘇取煎湯盥浴而已

蘇 辛溫微酸歸腎心安五藏除胃熱補虛壯陽暖
腰膝。遺精白濁用子為末空心溫酒調服

一名草鐘乳。一名起陽草隨處皆有崑山團明村出者味絕勝吳

郡出者為松毛韭菜二七月子種八月根分葉高三寸便剪切忌

日中一歲不過五剪收子者只可一剪冬盡春初生芽謂之韭黃

真乃未出土者周頤云春初早韭秋末晚韭其言其味美也剪而

復生久而不乏其根常留分栽不須撒子矣。○薤與韭同類齊出

橫門人為薤露之歌曰薤上露何晞。明朝還復落薤之美在白韭

之美在黃

蘆荇 辛微涼利五藏補筋膝消殺化氣通大小腸
絲氣治頭疼齒痛解魚毒消虫毒久食多忘

一名胡菜。一名胡荽俗作堯非也。道家五葷之一。八月種肥地晦

日尤良。開細花成簇淡紫色。五月收子味亦辛香。王氏農書云胡

荇于蔬菜中子葉皆可用。生熟皆可食。

蒜 辛溫有毒燥脾胃化肉食辟殺毒驅邪。稟消瘴
腫。治蠱瘡。久食傷肝。壯陽。目。光。生。痰。助。火。昏。神。

葱白治跌打子傷物折搥對裹指處

蒜即大蒜因別有一種小蒜故以名別之八月初鋤地成隴逐瓢分排糞水澆之春食苗夏食臺五月食根秋時收取再種獨瓢者治鼻衄搗塗脚心即止魚骨鯁以蒜

葱

辛溫治寒熱骨肉疼痛汗液不出除肝經邪氣治面目浮腫咽喉不通安胎止血解魚肉毒

冬葱無子漢葱春末開花子黑色龍爪葱莖上生根不拘時種先去冗鬚疎行密排以猪糞澆之一名和事草忌與蜂蜜同食

菜

味溫主通利腸胃除胆中煩燥解酒渴

隨處皆有種類甚多總謂之蔬食之腸胃宣暢有疏通之義焉又以其四時不萎有松之操故名菘春曰春菜又名白菜夏曰菘菜秋曰葵菜又名秋葉葵為百菜長種于秋起于冬則為冬葵早冬者家家醃藏過冬曰藏菜此有二種一名箭筈菜葉長渾而白菜少一名梵菜幹扁短而青葉多宜湖地鎮江出者極大一棵有數

斤味美無滓晚冬者為暹菜愈經霜雪其味愈甜蘇都人窖內以馬糞壅之苗葉皆嫩黃色謂之黃芽菜蓋倣韭黃之法也又一種四月梵因其子多油種者甚廣菜心可食

芥

辛溫溫中利九竅除腎經邪氣忌同兔食

芥菜亦有幾種八九月下子十月移栽濃糞頻澆則茂

菠薐

甘寒利五藏解熱毒酒毒

出自西域頗稜國誤呼菠薐根赤色子如蒺藜之狀四月收子八月種肥地此菜性與他物不同種後必過月朔乃生假如今月初二三種與廿六七日種者皆過來月初一方出驗之信然

莧

甘寒主瀉熱補氣利九竅治赤白痢下血馬齒莧酸甘寒去寒熱止煩渴殺諸虫

莧有紅白兩種八月收子二月初旬先鋤地成隴將子拌細泥同撒稍長適嫩葉煮食老則無味矣野莧比家莧味更勝馬齒莧葉

各種瘡疔馬齒莧子生梳服之可

消

青莖赤花黃根白子黑一名醬瓣草偏地有之

萬莖苦寒軍刺五藏補筋骨開腦熱通經脈去口氣白牙齒

六月收子八月下種十月分栽冬間濃糞澆七八次培壅其本肥
大三日起十削皮和鹽或入醬作蔬京口最盛花亦繁簇可玩

茄甘寒食之發瘡腫動痼疾損精神秋茄尤不宜食

一名落蘇有紫有白仲春或社後下種以糞水頻澆苗生五葉帶

土移栽肥地宜稀密得勻其性畏日須有雨時或晚間栽之一云
根邊納硫黃二星結子大而且多有刺其帶風乾歲朝和菜花

煮食名安樂菜劉珣云交嶺茄樹經冬不凋二三年漸成大樹其實如瓜

菱白目寒治腸胃積熱止渴利小便

一名離胡葉如蒲葦四五月取以裹粽中心生白臺如藕葦葉皆

婦人乳
裂用秋
茄裂開
者陰乾
燒存性
為末水
調塗之

用糟食醬食亦佳晉張翰思吳中蓴菰卽此類也逐年移栽心
生黑灰犯鉄器卽成野菱種法清明前分秧插池塘邊或水田內
不用澆灌

西瓜甘寒北人稟厚食猶慣南人稟薄多食患霍亂病因淫腰痛西瓜青皮陰乾爲末調服

西瓜種類不一出自西域者特嘉故名姑蘇志云吳縣出薦福瓜
崑山出揚莊瓜圓明村瓜婁江之雙鳳井亭瓜更勝于他邑種法
清明時于鬆肥地掘坑如斗大每坑納子四粒芽出後根下壅土
作盆多鋤則饒子不鋤則無實餘花搯去則瓜易大

甜瓜性冷味寒多食下痢發狂欲走瓜蒂末并水服一錢卽愈

甜瓜有綠有黃香而小者佳出崑山圓明村小暑後方熟疑卽邵
平所謂五色子母瓜也

南瓜甘溫多食發脚氣黃疸與羊肉同食令人氣塞宜忌之

南瓜一蔓十餘丈實如甜瓜稍扁有稜經霜可採肉色黃本草不載

王瓜甘寒有小毒食之清熱解渴多食發病

王瓜本名黃瓜有青有白皮上有瘡癩聞人二月食之至夏枯矣

生瓜甘寒生食發諸病熟食益人

生瓜亦蔓生有青白二種白者色類扁蒲青者色類田雞種法亦與王瓜同

與王瓜同

菜瓜甘寒有毒利腸胃

菜瓜又名醬瓜圓者如甜瓜之狀甜醬漬之為蔬中佳品

冬瓜味甘微寒八不宜多食○而黑令白用冬瓜一個竹刀去皮切酒一升米水一升煮爛去滓熬膏每夜塗之

冬瓜三月生苗類澆糞一生花不可再澆八月卽食初生青綠經霜則粉白

絲瓜甘平食之除熱利腸煖胃固氣○酒

絲瓜細長者良老則大如杵筋絡如織可滌釜器子黑而扁花黃色不結瓜者為狂花啖之頗有味凡瓜種法與種茄同

瓠甘平消渴利水道下熱氣

腹脹黃
脚用煎
腰脚骨
連子燒
存性每
服一個
食前溫
酒下或
亦可矣

本名壺盧壺酒器也盧飯器也葫乃蒜名蘆乃葦屬俗作葫蘆者非矣委齊百卉志曰瓠瓜也葉大盈尺實青白色吳中槩謂之葫蘆圓扁如石鼓者為合盤葫蘆上細下墜者為長柄葫蘆上尖中細者為捻頸葫蘆又名藥葫蘆各種不一種法掘坑深五尺許每坑納子十餘粒蔓長搭架引之揀肥好者兩莖相貼用麻纏縛如接樹法待莖粘連如前再貼如是者幾次併為一棵結實後卽其周正者留之經霜用以為器一箇可盛米一斗圓扁者嫩時可作羹或刺絲曬乾同雞肉共煮味極甘美

本草綱目卷之十一蔬部

扁蒲味性與

質似葫蘆。上蒂尖小。以下漸大。形多彎者。秋初收子。冬盡鋪地糞。醉二月再鋤。打穴下子。每穴二三粒。蓋以薄土。四月可採。味亦平淡也。

豆黃豆甘溫寬中下氣利大腸消水脹治腫毒。黑豆甘寒平散五藏結積除胃熱消腫脹散瘀血。

有黑白黃褐青斑數色。二月至四月皆可下子。不必澆灌。肥地宜。疎瘦地宜密。苗出即耘。有草則割。開小白花。莢長寸餘。經霜乃枯。肥勝之云。夏至種豆不用深耕。豆花見日則黃爛而根焦矣。黑豆喂馬極肥。人食補腎。農書云大豆忌申日。卯豆忌卯日。

菜豆甘寒除煩熱消風疹解一切藥草虫魚牛馬金石毒和五藏安精神作枕治頭風明目。

三四月下種。六月收子。再種。八月再收子。早種者為摘綠。可頻摘也。遲種者為拔綠。一拔而已。圓小者良。用之甚廣。一名綠豆。以色

名也。古陸書云其年幸不蛀。則此豆有收。

豌豆甘平潤燥補益中平氣治寒熱除嘔逆止瀉利小便消腹脹滿下乳汁。

九月下種。苗弱如蔓。葉兩兩對生。花似蛾形。淡紫色。莢長寸許。子圓如藥丸。吳俗呼蚕豆為大豌豆。煮湯甘鮮香美。又一種。翹搖。三月開小花。紫白色。結角子。似豌豆。而小麥熟時摘取嫩莢煮食。

蠶豆甘溫主快胃利五臟多食則發脹可合醬炒食。

豆莢狀如老蚕。又以其蚕時始熟。故名。方莖中空。一枝三葉。二月開花。如蛾狀。紫白色。又如豇豆花。結角連綴。如大豆種。注同豌豆。採食亦同時。一面開花多收。三面開花少實。七可克飢。稗可墾田。赤豆酸平主下水排膿血去熱腫通小便消脹滿除煩渴下乳汁久食令人虛黑瘦枯燥。夏至後種。小而赤黯色者入藥。其稍大而鮮紅澹紅色者並不治。

中虬霜
毒白福
豆生絞
汗服

病但可作粥飯團餅餌耳

扁豆 甘平下氣治霍亂吐亂吐瀉生嚼解河豚毒及酒毒

一名沿籬豆一名羊眼豆清明下種以灰覆之不宜土蓋其枝蔓

生紫花紫豆白花白豆花如小蛾莢生花下白者入藥又一種狀

如龍爪者殼色淡白子則尤異摘豆煮湯湯與豈味皆香美

刀豆 甘溫溫中下氣利腸胃止呃逆益腎補元

清明時鋤地作穴每穴下種一粒以灰蓋之芽出方以糞澆其枝

蔓生花如蛾形莢扁長似刀嫩時煮食蜜煎皆好醬漬尤佳凡豆

俱食子唯豇豆與刀豆連莢食而刀豆味全在莢

豇豆 甘鹹理中益氣補腎健胃和五藏調榮衛生精髓主吐逆泄痢小便數

與扁豆同時種而生豆則早于扁豆蔓不甚長竹架引之莢有青

亦二種嫩時帶莢食秋枯收子青莢者子黑赤莢者子紅亦有黑

者其莢細長如裙帶故名裙帶豆子和米蒸飯亦香

種樹總論

眉公秘笈曰種樹之法莫妙於東坡曰大者不能活小者老夫不

能待惟擇中材而多帶土礮者為佳○張約齋曰春分和氣盡接

不得夏至陽氣盛種不得○澆花雜志曰壓枝必在秋分移栽必

在春分斃根則不拘時候○便民圖纂曰凡上半月移栽者多實

望後者實少宜收日忌枯焦日○石函論曰世間一切名花未有

不以太陽為祖昔也而水中起火復見天心冬月之日尤為樞要

至如初夏深秋皆宜近日惟盛夏初秋大熱之時須就東陽而避

西照○汝南圃史曰大抵植物莫不以土為母况芳草在盆受氣

有限全賴良土滋養但能于土留心揀擇栽花之道思過半矣

松 以松葉細切更研每日食前以酒調服二錢令人輕白不老久服辟穀不飢又能辟瘟疫

截去大根唯留四旁根鬚。春分前浸子點種。三年後帶土移栽。百
株百活法。與種竹同。天目松不用糞。喜背陰處。柴松落子即出。松
秧尤宜。山土剔牙松。忌傷木。修法以烙鉄燙糞上密封。博物志
曰。松脂入地。千歲為茯苓。茯苓千歲為琥珀。

栢五月五日米五方側栢葉三斤遠志去心二斤白茯苓去
皮一斤為末煉蜜和丸用仙靈脾酒下日服三十九可以
延年益壽

栢有四種。扁栢質黃。易長。易萎。山地丘壠並相宜。檜栢體堅。葉尖
質赤。一名僧尖。又名血栢。難長。亦難萎。櫻栢亦難長。可植庭際。
側栢種貴。惟園圃中植之。俱無花。有子。春分下子。或清明或秋後
移栽。列仙傳曰。赤松子好食栢實。齒落更生。

杉諸瘡者湯洗之尤不瘡。風毒
霍亂煎湯服。煮水浸脚氣

幹直葉細。易長。江浙間最盛。徽州婺源者。質最堅。白棟梁。以至器

用。小物無不需之。山中植者。斬伐後。放火燒山。驅牛耕轉。則火灰
壓下。土氣漸肥。然後播種。吳中但植于丘墓園圃中。法宜驚蟄前
後。斬取新枝。插土中。天陰即插。遇雨尤妙。

槐以槐子入冬。月牛胆中清陰乾。百日每日食後一
枚。久服。明目通神。髮白還黑。有痔漏。尤宜服之。

收槐子。晒乾。夏至前。以水浸生芽。和麻子撒肥地。當年即與麻齊。
刈麻留槐。別豎木竿。以繩攔定。來年復種麻。護之。三年後。移栽花
澹黃色。以初秋時開。故有槐花黃。舉子忙之諺。子可染色。又可入
藥。

榆斷殺不飢。用榆皮。槽皮為末。日服。效合。
胎死腹中。榆白皮煮汁。二升服之。即下。

榆有幾種。葉俱細密。覆陰。白榆未生葉時。枝間先生莢。形似錢。而
小。俗呼榆錢。又名粉。春分種于肥地。三年可移栽。栽時。截去上枝。
用箬包裹。下土踐實。身縛荆棘。以防人畜旋繞搖動。

楊柳

小兒走馬牙疳用楊花燒存性入射香少許蒸之。无名惡瘡柳葉水煮汁入鹽少許頻洗之。

陶朱公云種柳千株可足柴炭。臘月取青嫩枝高如馬低如瓦。隨地扦插則活。喜實土浮則凍死。春初生黃蘆。春晚葉長。花老絮出。因風而飛。著衣物則化為虫。入池沿則化為萍。又一種箕柳宜栽河坎之所。冬月水涸時灌以麩麩之黃泥。春凍釋刈取三寸長枝條栽之。引水停蓄至秋收之。可為簸箕。山柳赤而脆。河柳白而韌。

梧桐

治發背以葉炙焦研末。家調傳之。乾即換。

二三月畦種如種葵法。稍長移栽背陰處。地喜實。不喜浮。子生于葉大如胡椒。多者五六粒。少或二三粒。八月方可摘下。香而有味。立秋之刻必脫一葉。王逸曰。松柏冬茂。陰木也。梧桐春榮。陽木也。風俗通曰。桐生于岩石之上。採東南孫枝為琴。聲極清麗。古詩云。葉茂正宜栖鳳侶。孫枝尤好長琴材。善言梧桐者也。遁甲書云。梧

桐生十二葉。邊有六葉。從下第一葉為一月。有間則十三葉。視葉

小者即知間何寸也。

櫻欄

鼻血不止。櫻欄皮灰隨左右吹之。婦人血崩不止。用皮燒存性。空心淡酒服三錢即止。

秋分移栽。宜園亭塚基內。葉如車輪。有皮纏之。二旬一剥。轉復上生。八月開黃花。九十月結子。隨地即生。小樹種法。先掘地作坑。用狗屎鋪底。再用肥土蓋之。初種月餘。以河水間日一澆。以後不須澆矣。吳人取其色紫圓亮者。結鞋甚罕。其樹又可造厚水車轂。
冬青 治痔瘡。冬至日取子搗酒浸一宿。九蒸九晒。用餅收。每日空心酒吞七十粒。至臨卧時再服。

村庄及墓道多植之。亦女貞別種也。葉微圓而子赤者為冬青。葉長而子黑者為女貞。女貞一名蠟樹。其花皆繁。子並累上滿樹。立夏前後取蠟虫種子。置于罇間。半月虫化。延枝吐造。或白蟻。逢秋刮取。以水者溶。瀉置冷器中。凝如石膏。

小兒發熱飢瘦用藥煎湯洗之

梔子 吃飯前出用梔子二十個微炒去皮尖煎

一名簷荷單葉者結實可以供染干葉者不結子色白而香烈法

于冬初取子晒乾來春畦種覆以灰土如種茄法次年三月移栽

第四年開花結實干葉者不扞扞插土用土壓旁生小枝踰年自

生根分栽易活花性喜肥頗以糞水沃之

楮 日昏難視用楮桃刺芥穗各五百箇為末尾

楮即穀 音溝亦 浙人擣皮造紙用之甚廣種法春間將子淘晒同

麻子漫撒秋冬留麻勿刈為楮遮護明春放火燒之一歲即長大

三年可斫樹有雌雄雌者皮白而葉有極又開碎花結實如楊梅

種三十畝者歲斫十畝三年一遍歲收絹百匹

相 牛馬六畜肉生疥腫欲死者用葉搗白然

一名鴟白葉似梨杏五月開細花黃白色子黑色冬月取子

因就之後篩出核煎成爲蠟仍將核蒸煮取脂澆燭或和桐油內

製傘仔渣打油餅可坐田子上皮脂勝于仁也種法必須接否則

不結子雖結亦不多 梓氣溫患病頭立而壯熱用梓木削去黑皮取內

木似桐而葉小花紫日八角細長冬後葉落而角猶在樹秋冬子種

三年移栽爲百木之長又名木王蓋木莫良于梓故書以梓名篇

繼以梓人名匠朝廷以梓宮名棺也

漆 九種心疼用筒內乾漆一兩搗炒烟盡研末醋

嚴州諸處皆產金州者良故名金漆春分前移栽葉如椿花如槐

六七月間以利斧斫其皮以竹管承其汁

皂莢 自縊將絕用皂莢末吹鼻中即醒燒

枝間多刺開細黃花結實有三種一種小如猪牙一種長而薄

梓葉飼猪肥大三倍可瀉數倍

枯燥不粘惟六七寸長而肥厚者多脂而粘洗垢甚佳採時以篋
纏其樹一夜自落若不結角于南北二面去地一尺鑽孔用木釘
釘之泥封斂即結

椿 苦溫微毒煮水洗疥瘡風疽癩之根葉尤巨
白禿不生髮也 俗挑嫩葉心搗汁塗之

香者名椿實而無英臭者名樛跡而有英今人莫辨樛謂之椿非
也根旁出小樹春秋二分栽即活

椒 辛溫有毒治邪氣 逆藏脂寒冷傷寒溫瘧。
椒患寒濕脚氣用川 二三斤布囊盛之踏脚

產自蜀川其葉對生尖而有刺四月開小花五月結實秋深熟時
揀粒大者陰乾收子來春種于陰處河尼壠不用糞澆冬月以草
覆之最易蕃衍詩唐風云 椒聊之實蕃衍盈升

榕

閩廣多植之葉如木麻實如冬青樹幹拳曲不可以為器也其本

稜理而深不可以為材也燒之無烟不可以為薪也以不材故能
久而無傷其蔭十畝故人以為息焉而枝條既繁葉又茂細軟條
如藤垂下漸及地藤稍入土便生根節或一大株有根四五處而
橫枝及隣樹即連理土人以為常不謂之端木

茶 苦甘微寒治漏瘡 痰熱令人少睡有力悅志下氣
消食久服令人瘦 宜熱治則聚痰酒後不宜多飲

宜斜坡走水近二月下種 每次數粒益土一寸糞水常澆或蚕沙
壅之但可種成不可移栽 三年後採之採時須候天色晴明不必
太細細則芽初萌而味欠足不可太青青則葉已老而味欠香只
在穀雨前後花色白而心黃微香茶品殊多止就近地者循之虎
坵為吳中第一惜不多產伏龍天池翠而香遠亦屬上品陽羨即
長興又名羅脊浙中第一荆溪稍下六安可入藥但不善炒味苦
而不發香龍井不過數十畝以外皆不及天目雖次之亦不亞于

六安地志云山氣早寒冬來多雪此茶萌芽較晚凡茶俱宜炒燒不宜見日色眉公云茶一見日而味奪墨見日而色灰松羅宜藏錫餅內新舊雜和烹之味更鮮美

竹筴竹葉治逆逆十氣煩熱風痰喉痺嘔吐。根作湯益氣止渴補虛消毒苦竹葉治口瘡日痛酒毒

竹類甚多有毛竹護基竹燕竹貴竹紫竹斑竹金竹方竹慈竹鳳尾竹水竹各種諺云種竹無時雨過便移齊民要術云五月十三為竹晴日是日種者為佳勿以脚踏只用毬打壟以馬糞礮礮次年便出笋然竹性向西南須移種東北角忌火日每年冬初宜用田泥壟根若生花結實其如種之竹米即枯死于初時擇一大竿截留二三尺鑽通其竅以糞實之則止一云宜辰日黃山谷云根須辰日劓笋看上番必一云宜勝月在少陵云東隣竹影薄勝月與宜栽

小兒口瘡用皮中白汁塗之立效。桑根久食令人聰明不老

桑 欬嗽吐血用鮮桑白皮一斤米泔浸三宿刮去黃皮剉細入糯米四兩焙乾為米每服一錢米飲下

浙之嘉湖南潯等處徧地植之吳郡亦有種法二月撒子苗長尺許糞壟冬月燒去其稍以草蓋之來春發出止留旺者一枝餘皆芟去明年鋤熟地寬行栽之行不可正對壓法春初以長枝攀下燥上壓之則根易生。臘月鑿斷移栽。修法正月間削去枯枝及低小亂枝根旁掘開壟以糞泥接法中春擇桑本大如臂者約去地二三尺以刀剔起樹皮取桑枝大如筋長一尺者削如馬耳挿入皮中即以桑皮纏定糞土包縛令不洩氣即活有頭名桑牛急尋其穴桐油抹之即死占桑葉貴賤只看正月之上旬木在二日則為蚕食一葉為甚貴木在九日則為蚕食九葉為甚賤又占三月三日有雨則貴四日有雨尤貴杭人云三日尤可四日殺我陰而不雨則蚕大利。遇午日不宜鋤桑園

花能治
頭目赤
痛利肺
氣去壅
止熱

梅酸鹹中風痰厥傷風以梅子搗肉吐涎。刺
在肉中嚼敷之即出。刀剪傷血亦敷之。

有五種。綠萼。照水。玉蝶。單瓣。紅梅。練樹。接成翠梅。皆妙品也。春間
取棟埋之。糞地。俟長三寸許。以桃接之。若欲移種。須去其枝。稍大
其耕。糞。沃。以清泥。無不活者。王敬美梅疏云。南中梅。臘月便開。吾
地稍遲。紅梅。最先發。元日有開者。園中有淺深二種。次則杭之玉
蝶。本地之綠萼。為佳。若野梅。可益竹林。水際。鶴頂梅。種園中。即果
不足登。凡案也。青而可食者。曰消梅。脆梅。綠萼梅。消梅。為上。以其
入口即消也。熟而可食者。曰鶴頂梅。時梅。鶴頂。最佳。以其紅大如
鶴頂也。梅。霜。梅。醬。梅。酥。拱一歲之用。園中不可少。又有茶梅
一種。花如鵝眼。錢粉。紅色。黃心。雅素耐久。十一月中開。正諸花凋
謝之候。無此。則子。月。虛度矣。

桃甘酸微毒除鬼祟益顏色花利大小便下三尸虫
仁代瘀血止腹痛卒心疼仁七個炒研末水頓服

宜擇向陽處作坑。春間以快埋其中。尖頭向下。覆土尺餘。待長三
尺許。移栽。不宜鹵地。以煮豬頭汁。冷澆之。則子不蛀。以年久竹燈
繫掛樹上。則而白。落大約十年。輒枯。經云。木少則花盛。不虛也。

李甘酸微毒除罔熱調
中不可與蜜同食

樹能耐久。臘月中取根上。發起小枝。移種別地。種梅書云。李接桃
則為李。桃結實紅。甘。諺云。種桃宜密。種李宜稀。少實于元旦。五更
以火把四面照之。當年便生。謂之嫁李。

杏性熱有毒食之无益傷筋骨昏
精神生痰熱產症小兒忌食

此花先赤後白。此樹多花少實。將核帶肉埋于糞土中。至春移栽。
不移則實小。味苦。栽宜近人家。不可密。少實。將處子裙繫樹上。結
子無數。陝西出者為八丹杏。惟取其仁。又一種金杏。大如梨。黃如
橘。李時珍曰。凡杏。桃。諸花。皆五出。若六出。必雙仁。以其反常。故有

毒也

梨性平解熱止渴利大小腸治火嗽熱喘金瘡者不宜多食產婦乳母忌之

二月開白花如雪六出春分下種三尺許移栽或分根上小棵栽之其核每棵有十餘子種之唯一二子生梨餘皆生杜杜即棠梨也必須棠梨桑樹接過者結子早而佳上已無風則結實好古詩云上已有風梨有蠶中秋無月蚌無胎史記云淮北榮南河濟之間于株梨其人與于戶侯等也

楊梅性溫去痰止嘔消食下酒不宜食油病者宜忌

楊梅為吳中名品光福山銅坑出者第一聚塢次之洞庭所產尤多西湖志云烟霞塢東墓嶺十八澗阜亭山者肉鬆核小味尤甜美閩廣人盛稱荔枝无物可比或以西涼葡萄當之然總不及吳越楊梅也何正平詩曰五月楊梅已滿林初疑一一價千金味方

何湖葡萄重色比瀘南荔枝深則古人已有舉而方之矣種法六月間糞池浸核取出收養二月鉏種待長尺許次年三月移栽三四年後接以別樹生子枝條復栽山地多留宿土臘月開溝于根旁雜四五尺許以糞土壅之不宜着根每遇雨肥水滲下則結子肥大或云桑上接楊梅生子不酸樹若生癩以甘草釘之

林檎性溫惟消渴下氣多熱生痰瀉血果生瘡

俗呼為花紅唐高宗時李謹得五色林檎以貢帝悅賜謹為文林郎果臘月將嫩條移栽接法與接梨同樹似柰二月開粉紅花亦如柰面差圓五月中熟物類相感志云林檎樹生毛虫埋蚕子樹下或澆以魚腥水即止。柰子似李外青內紅其核可接海棠桃梅

葡萄味甘平久食令人強志輕身延年不老。孕婦胎上冲心煎湯服之即下无實根葉藤可代

俗呼李桃張燕從大宛移來隴西河東諸郡皆有紫者名馬乳味甘白者名水晶珠。江南產者終不如北。二月間瓦藤枝插肥地。蔓長作架承之。結子時剪去繁葉。使受雨露之潤。則子易肥大。張芳洲詩云。開道乘槎客。相攜到漢庭。何緣嘗草日。先自入醫經。瑣瑣葡萄形。甚細如胡椒。大出土魯。番性熱。可發痘疹。蓋葡萄別種也。亦云葡萄。

銀杏熱食瀉肺益氣定喘嗽。白濁降痰消毒生嚼漿。塗鼻面手足去散泡點。皺皺以及疥癬等瘡。

北人稱為白果。南人稱為靈眼。宋初始入貢。改呼銀杏。春初種肥地。過年移栽。葉如鴨脚。其花夜開。晝落。人罕見之。實大如枇杷。八月熟。積而腐之。獨取其核。即銀杏也。瓊碎錄云。其木有雌雄。雄者三稜。雌者兩稜。須雌雄同種。方結實。或雌樹臨水。種照影亦結。或將雌樹鑿一孔。以雄木填之。此果性寒。本草云。白果食滿千個。

不宜食

者死。小兒尤不宜食。歐陽公詩云。始摘纔三四。歲久子漸多。

橘甘者潤肺酸者聚痰消渴開胃除胸中隔氣。核治小腸疝氣。陰核腫痛。去皮炒研。五錢酒煎服。

橘樹白花。赤實皮香。肉美。閩浙吳楚間皆有之。春初瓦核撒地。長三尺許。移栽。忌猪糞。冬月以河泥壅其根。夏時澆以糞水。則葉茂而實繁。扁橘蜜橘貴品。裹橘耐久。金橘可藏。三月脫花甜。早紅福橘。昆甘香。洞庭山有漆。碟紅。疑即福橘種也。別有一種柑。名曰木奴。有黃有賴。早熟。金柑。去核可蜜。浸孫漢陽十月。便以薪草縛柑。橘上眉公曰。此為木奴。着裘。又有一種抽紅者。甘酸。白者不足貴。閩廣有之。橙樹似橘。而葉尖。八月早熟。皮厚而皺。糖浸蜜浸皆宜。種法與種橘同。

棗甘平補中益氣。堅志強力。潤心肺。補五勞。治虛煩。平胃氣。火服。輕自延年。小兒患秋痢。與蛙壅食之。

北州郡皆有。而青。晉絳州者佳。今鮮壅。通謂之白蒲。壅其乾者。李

比壅多
食令人

癸寒熱
瘦弱人
食更不宜

自河南山東諸處來蜜雲棗核細形小在華出南棗甘膩似蜜雲
而形長大南都姚坊門棗最有名皆棗中之佳品也種法擇味好
者春間種之候葉始生而移栽行欲相當侯蚕入簇時以杖擊其
枝間振去狂花則結實繁亦大

胡桃性溫食之潤肌膚黑鬚多食傷肺動風能
脫人眉毛外青皮搗爛收汁可染鬚髮

一名羌桃又名核桃出羌胡故名之漢張騫植之秦中漸及東土
今陝洛間甚多大株厚葉多陰花如栗花實亦有房秋冬時熟採
之出燕齊者殼厚味澁不脫肉產荆襄者殼薄味甘脫肉

栗賦溫食之益氣厚腸胃耐飢生食治腰脚
不遂筋骨斷碎腫痛血瘀生蠱塗之有效

栗生山陰今處處有之而兗州宣州者最勝春初種濕地冬月以
蓑裹之枝間綴花青黃色實有房中間子必三五小者若桃李中
間子惟一二霜降將熟其苞自裂而子出一云花落收之點火風

雨不減行義云栗欲乾莫如曝欲生收莫如潤沙中藏至春不夏
初尚如新收

肥榛甘平食之益氣力寬
腸胃能令人肥白

蓋生葉如麻而潤大四月開花色白如栗花結實作球球中有核
即榛也核中有仁白色甘味種法與種栗同本草云主益氣力寬
腸胃令人不飢生遼東山谷間軍行食之當糧

柿甘寒生肺通耳鼻氣治腸胃不足解酒毒去胃熱
柿止咳乾與蟹同食令人腸痛作瀉同酒食易醉

葉似山茶四月結實九月中皮黃即摘不以漸自熟多間核種移
栽不如春分後用柃柿接接三次則全無接接桃核則成金桃聞
見後錄云柿有七絕一壽二多陰三無鳥巢四無虫蠹五霜葉可
玩六嘉實七落葉肥大本草云柿不可與蟹同食

香圓圓當作錄。臍下絞痛用木瓜三片桑
葉七片大棗三枚水三升煮半升頻服

有大小二種。小者皮粗而形大者乃朱欒。非香圓也。葉尖長枝間有刺。實正黃色。清香襲人。瓢可作湯。皮可作丁。葉可療病。木瓜種子插枝及栽皆得法。與桃李同。秋社前後移栽較春栽更盛。

枇杷 甘酸平。止渴下氣。利肺氣。止吐逆。潤五藏。葉治肺風。瘡反胸。面上瘡。葉煮汁服之。

核種即出。待長移栽。春三月用本色。接不宜澆。糞以淋過。淡灰壅之初。蓋冬花春結子。夏成熟。其本陰密。枝葉婆娑。節時不凋。謝瞻賦云。稟金秋之青條。抱東陽之枯氣。啟寒葩于結霜。成炎果于織露。漳州志云。春果已過。夏果未成。此果適熟。故諺有枇杷黃果子荒之說。

櫻桃 性熱。能中益脾。美顏色。多食發虛熱。喘嗽之疾。小兒尤忌。

二月間種。陽中者。還種陽處。陰種者。還種陰處。結實之時。宜張網遮之。以驚鳥雀。更時葦箔覆之。以蔽風雨。王維詩云。綠是寢園

春薦後。非干御苑。鳥椰殘。

石榴 性滯。能損肺氣。病人忌食。食傷齒。筋骨自風。邪。腰脚不遂。及遺精。用皮搗汁飲之。忌飲器。

張騫出使西域十八年。得塗林安石榴種。以歸。今隨處有之。有紅黃白三種。單葉者。結子三月初。將嫩枝插肥土中。河水頻沃。自然生根。以石壓根上。則實繁而不落。潘岳賦云。榴者天下之奇樹。九州之名果。干房同膜。干子如一。樂訛療渴。解醒止醉。

荔枝 甘平。健氣。生液。通神。益智。多食發熱。諸痼痛不可忍。煎核炒脆。為未空。心白。滾湯下。可愈。

嶺南蜀中俱產。閩中為第一。樹高二三丈。冬夏常青。實如初生。松球肉色淡白。如肪玉。味甘而多汁。夏至將中。翕然俱赤。便可啖矣。大樹下子可百斛。人未探。百虫不敢近。一經染指。烏鳥蝙蝠之類。俱來傷殘。熟時必趁日中。併手採擇。一日色變。二日味變。三日色味俱變。古詩云。色味不踰三日變。蓋其性然也。

龍眼 甘平治五臟邪氣益
智寧心通神除蟲

樹似荔枝而枝葉略小春末開白花七月實熟肉白有漿甘如蜜
每枝二三十顆作穗如葡萄荔枝枝過龍眼即熟故謂之荔枝奴
食品以荔枝為貴而資益則龍眼為良蓋荔枝性熱而龍眼性平
平也

橄欖 甘平開胃下氣止渴消酒解諸魚毒。日食
燥裂泡湯食之再取橄欖仁研爛傅裂處立効

樹大數圍實長寸許深秋方熟味雖澹而芳馥勝于雞舌香將熟
時以木釘釘之或納塩于皮內其實自落中河豚團魚毒者此果
能解之

檳榔 溫瀝醋心吐水和糯皮為末空心蜜湯調服小
兒頭煎水磨晒粉和油塗之耳出膿研末吹之

生南海及嶺外州郡其實春生至夏乃熟但取雞心狀破之有錦
文者佳嶺南人啖之以當果食亦以祛瘴癘耳漢喻益期牋云子

既非常木亦特異葉龍樹端房結葉下花秀房中子結房外皮似
桐而厚節似竹而概其內空其外勁其屈如伏虹其伸如撻繩調
直亭亭千百如一鶴林玉露云其功有四醒能使醉醉能醒醒能
能使飽飽能使飢

藕 寒平補中益氣消食解酒毒蠶毒一切血症宜食
產後惡血不盡上奔冲心煩眼眩腹痛瀉汁溫服

高郵者皮斑黃如鉄鏽節短壯而多漿土人食之不以為美過江
則味愈妙且久藏不變西湖藕甘脆高郵者尤佳姑蘇志云黃山
南湯者食之無滓他產不滿九竅此獨過之鎮江志云金壇為勝
花時所取白花不藕二月間取單瓣白蓮根小藕栽淺水中葉茂
時用糞澆之

菱 甘寒食之升益且傷脾胃發痼疾損腸事
或食菱腹脹用熱酒和菱汁服之即消

一名菱俗謂之菱角葉似 武陵記云四角曰菱兩角曰菱其花

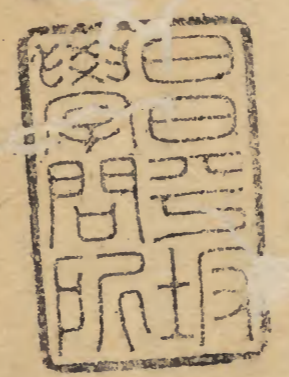
寄命山異
角人誤

白色晝開夜炕。隨月轉移。猶葵之隨日。有青紅二種。紅者最早。青而大者曰餽。餽菱。最甘。唐東嶼詩云。交遊萍苻侶。菰蒲懷玉臈。珍似隱儒葉。底只因頭異。露此生不得老。江湖種法重。陽後收老菱。浸河內。二三月發。芋撒入水中。葉盛時有萍苻相雜。即撈去其最。小而四角刺人者曰野菱。花紫色。曝其實以爲菱光。可以點茶。次菰。甘寒。產後血閉。攻一名鳧茨。三月間種淺水中。加插秧法。葉如剪刀形。開小白花。根大者如杏。來年正二月採食。味甘而微帶苦。莖葉搗爛。可傅諸惡瘡。 勣薺。微寒。消風。毒止。五淋。瀉胃。熱治。黃疸。多食。食發。病孕。婦宜忌食。 吳俗呼爲地栗。正月留種。待芽生。即泥缸內。二三月復移水田中。小醫前分種。冬至前後。起之。松壤與種。菰同。豆餅糞皆可壅。

茨。甘平。開胃。止渴。益堅。除諸。諸白濁。 俗名雞頭。至秋作房。如雞頭。寶藏其中。圓白如珠。爾雅翼云。茨花。向山菱花。背日姑蘇。志云。吳江出者。殼薄。色綠。味快。長洲。坊出。青色。黃有梗。鬚之分。秋間熟時。收子。包浸水中。二三月。澱淺水內。待葉浮面。移栽深水。以麻豆餅屑拌勻。河泥種之。梅聖俞詩云。蠟。毛蒼蒼。傑不死。銅盆蠶蠶釘頭生。吳維。閩敗絳。續碎。海蚌。扶出。珍。珠。明。 薺。甘平。止虛。熱解酒。毒。反胃。吐食。肌。薺。汁一升。和姜汁二合。溫熱。作五六次服。 叢生。身似竹。而實高六七尺。葉似蘆。葉而大。長三四尺。其莖有節。忠雅云。其味在根梢。以漸而澹。故顧愷之。啖蔗。自梢至根。漸入佳。境。搗汁。煮之。則成黑糖。又以黑糖煮之。則成白糖。上之。精入成糖。霜。又一種紅蔗。本草所謂。崑崙。喻。蔗也。只堪生啖。神隱曰。十月初收。

果部

節密。上。楠。葉。入。密。來。年。二。月。別。猪。毛。糞。土。梨。長。溝。以。蕪。母。于。溝。
內。鬆。之。三。月。間。苗。出。雖。以。麻。餅。或。大。糞。去。旁。邊。小。苗。止。留。大。
苗。宜。種。漸。沙。也。



文化乙亥

